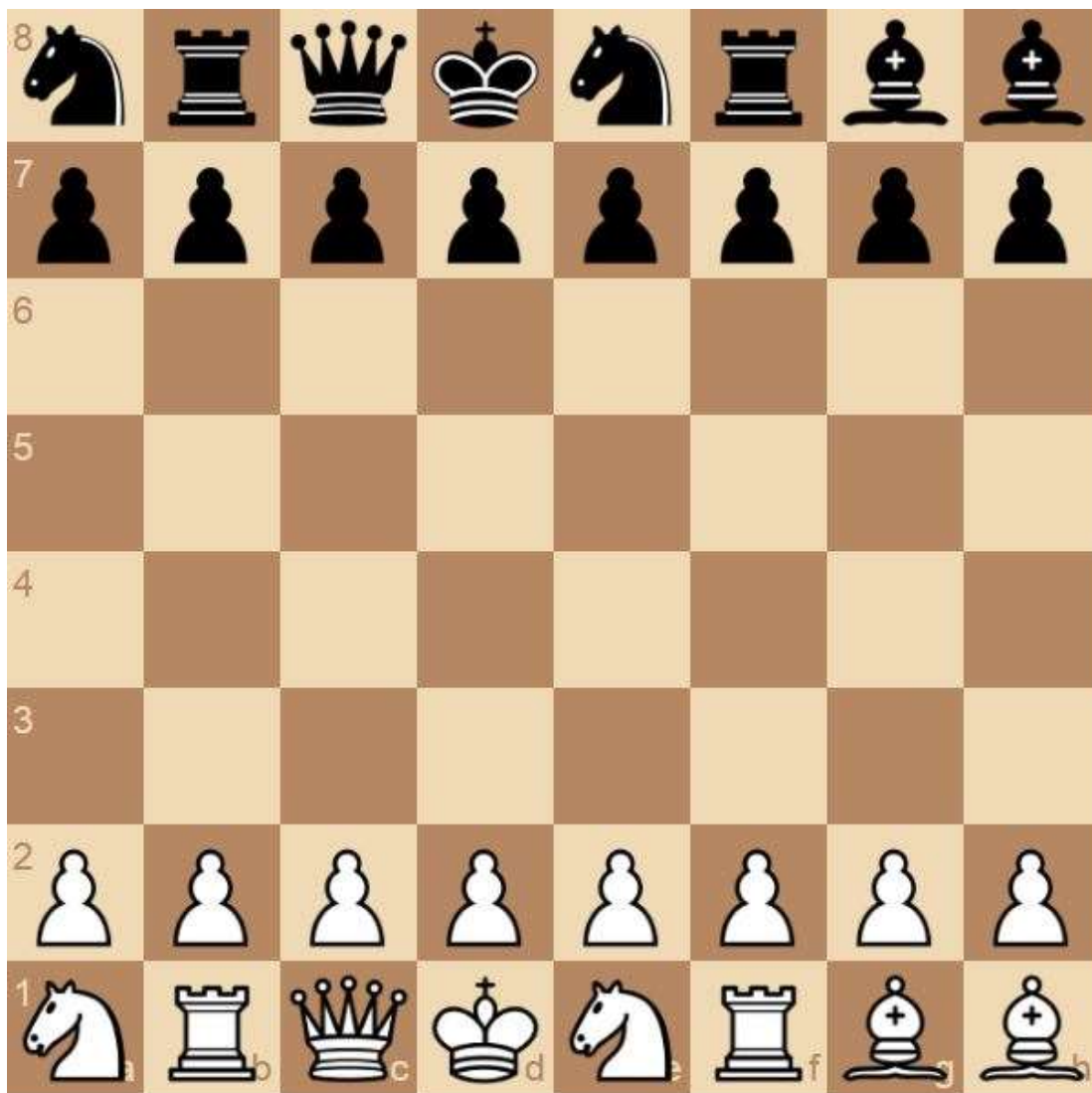


## ЧТО ТАКОЕ ШАХМАТЫ ФИШЕРА?

Роберт Джеймс Фишер, после того, как оставил активные выступления в качестве игрока, отметился парой интересных новаций. А именно, собственная разновидность шахмат и шахматные часы.

Шахматы Фишера отличаются от классических немногим, но принципиально. А именно начальной расстановкой.

Доска стандартная. Пешки располагаются так же, как и в «классике». А вот фигуры размещаются на первой и последней горизонтали разными способами.



**Фокус в том, что дебютная теория в таком формате игры свою ценность утрачивает напрочь.**

В шахматах Фишера по расстановке есть три условия:

- Симметрия в расположении фигур белых и черных
- Слоны должны быть разнопольные у каждого из партнеров
- Ладьи не должны располагаться по одну сторону от короля

Всего вариантов таких расстановок может быть 960. По этой причине фишеровские шахматы имеют еще одно наименование – «рэндом 960».

Подобные идеи возникали и ранее. Например, Давид Бронштейн предлагал и пропагандировал нечто похожее, за исключением 2 и 3 пункта.

Тем не менее, именно версия шахмат Фишера стала относительно популярной. Видимо, сыграл свою роль непререкаемый авторитет чемпиона.



## **В ЧЕМ ИДЕЯ?**

Основная идея – исключить зависимость от дебютной теории. Основные правила и принципы те же, однако гандикап в виде отменной домашней дебютной подготовки, — отсутствует.

Дебютная теория настолько разрослась, что в плане своей проработки достигла невероятных, просто угрожающих размеров, особенно в эпоху компьютеров.

В базах данных содержатся миллионы партий, программы позволяют все эти массивы группировать и сами анализируют. Иной раз невозможно понять, чья заслуга в победе больше, человека или компа.

Поневоле многие испытывают ностальгию по временам, когда шахматы были исключительно состязанием интеллектов.

В фишеровских шахматах думать необходимо с первого хода. В каком-то смысле это запасной аэродром. На тот случай, когда компьютеры просчитают классические шахматы до конца.

Справедливости ради отмечу, что ходов через 15-20 часто будут возникать позиции с привычными очертаниями, а в эндшпиле и вовсе уже невозможно определить, из какой начальной позиции он получился.

И все же, поскольку ценность дебютной «зубрежки» снижается, шансы того, у кого лучше понимание игры и богаче фантазия, — становятся выше.

## **КАК ИГРАТЬ?**

Вначале идея Фишера бала такой: оба игрока расставляют фигуры, как хотят.

Потом, однако, решили сделать обязательной симметрию в расстановке. В турнирах начальную позицию генерирует компьютер. Каждый раз перед началом каждого игрового дня или тура. Все партии играют с одной позиции.



Иногда количество возможных позиций ограничивается изначально до 20-50.

Еще раз повторим начальные условия:

- Симметричная расстановка фигур у обеих сторон
- Слоны должны быть разнополюсные. И у белых и у черных
- Ладьи не должны располагаться по одну сторону от короля

Также оригинальностью отличается правило рокировки.

## **РОКИРОВКА**

В фишеровских шахматах правила ходов аналогичны обычным. Исключение составляет рокировка.

Вначале предлагалось исключить рокировку как ход совсем, поскольку король и ладьи располагаются произвольно. Однако возобладало мнение, что отказываться от одного из самых красивых ходов в шахматах неразумно.

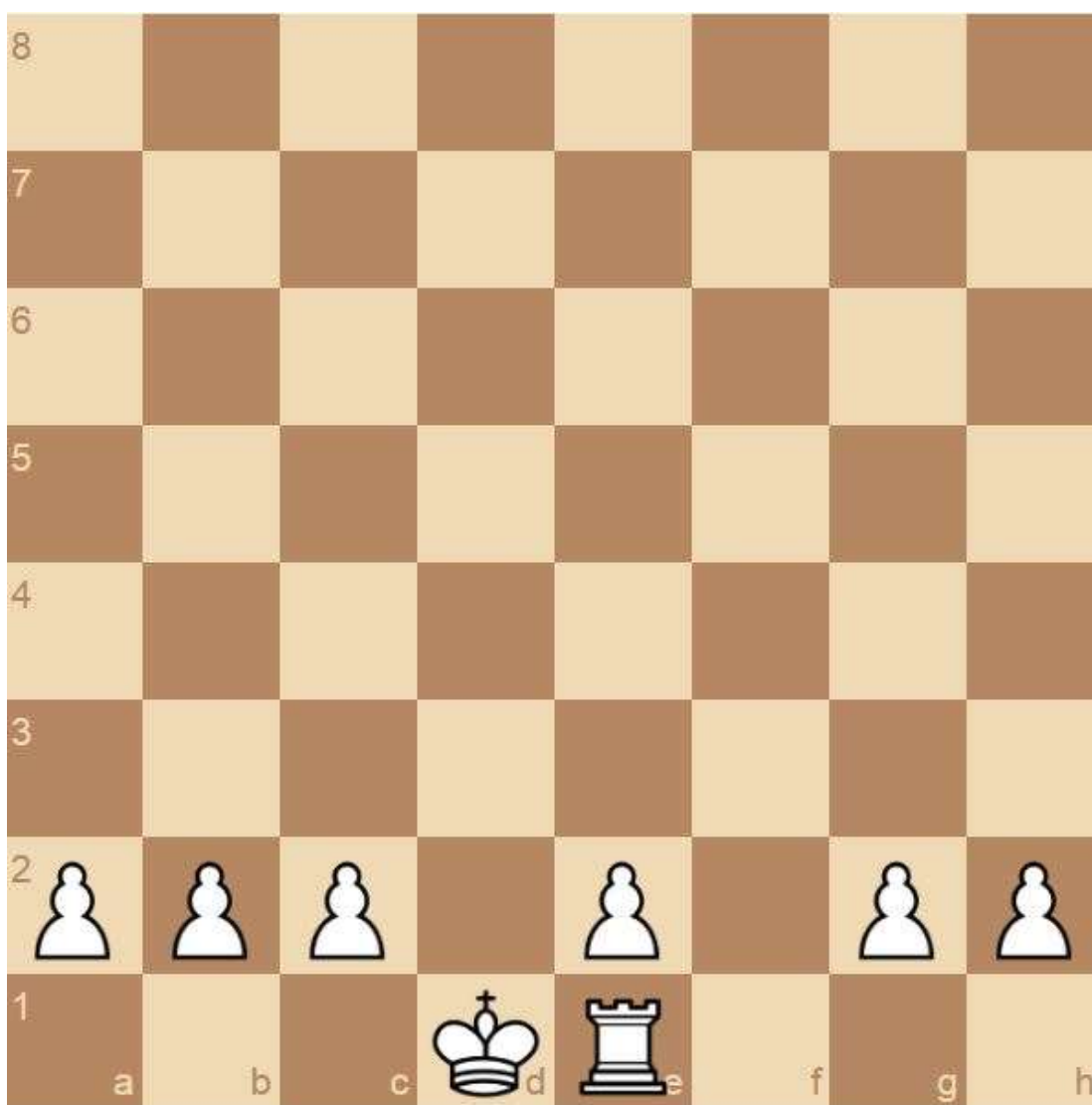
**В итоге приняли следующее правило:**

Вне зависимости, где находились король и ладья, — после рокировки они становятся на те же поля, что и в обычных шахматах. Король на g1, ладья на f1 при короткой рокировке.

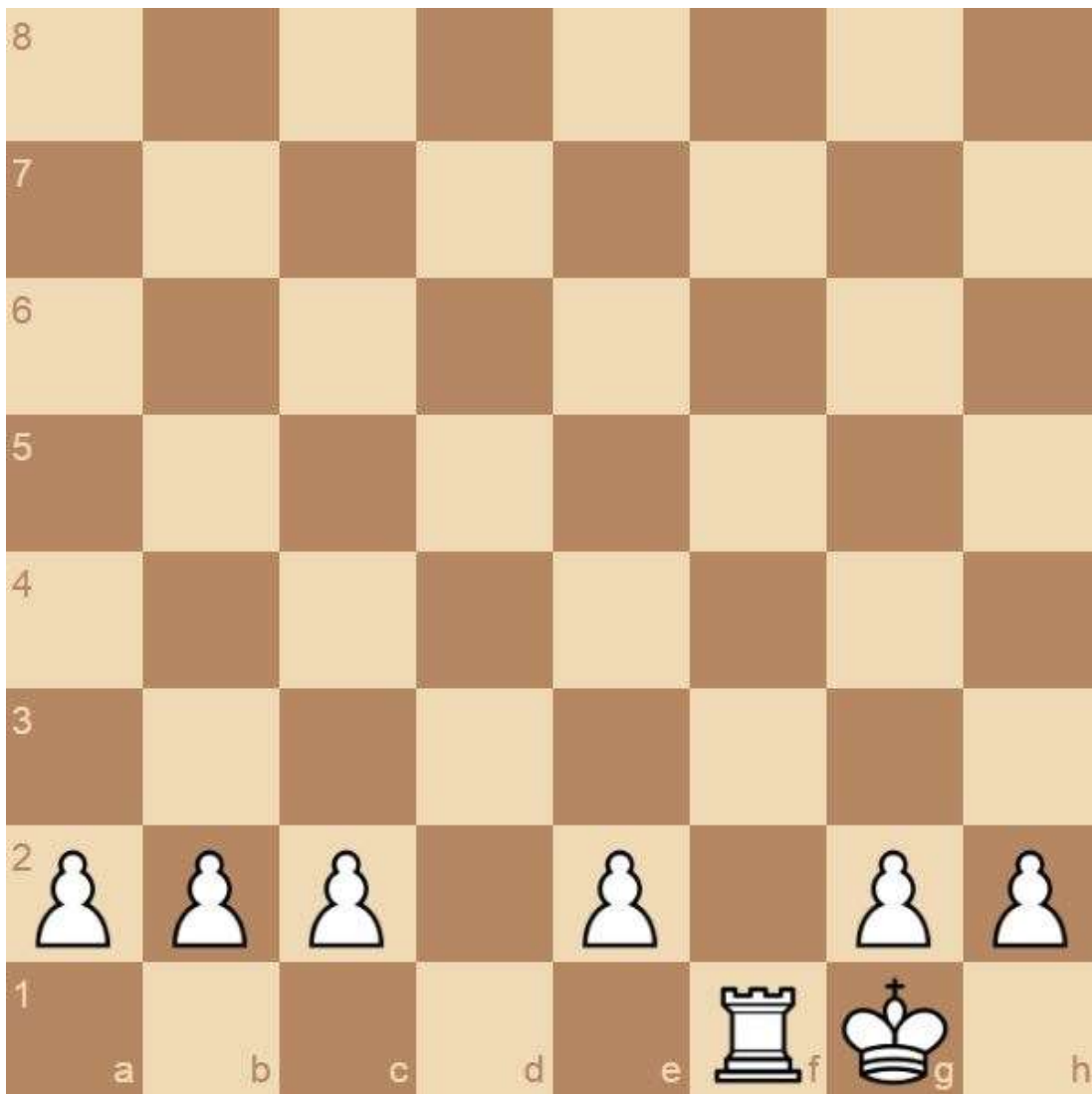
При этом в рокировке участвует ладья, которая стоит справа от короля. При длинной, — король встает на c1, ладья — на d1. Та, что находится слева от короля. Это у белых, для черных разумеется аналогичное правило.

Например:

До рокировки:



После рокировки:



Если король стоит на g1 или c1, то есть уже на заданном поле, — перемещается только ладья. Если ладья уже расположена на полях f1 или d1 – только король.

### **Отсюда еще одно отличие от «классики»:**

Рокировку можно делать, начиная с ладьи или перемещать короля с ладьей одновременно. Ход признается выполненным тогда, когда переведены шахматные часы.

Ограничения следующие:

- поля, куда попадают фигуры после рокировки, должны быть свободны.
- поля между начальным положением короля и ладьи и их положением после рокировки должны быть свободны

Остальные правила такие же, как и при рокировке в классических шахматах.



В турнирах гроссмейстеров шахматы Фишера начали культивироваться на рубеже 20 и 21 века. Местом проведения таких турниров стал немецкий город Майнц.

## СТОИТ ЛИ ИГРАТЬ В ШАХМАТЫ ФИШЕРА?

Все зависит от ваших целей в шахматах. Мнение о том, что шахматы Фишера вскоре заменят классические, кажется мне преувеличенным.

Закат шахматной эры, связанный с их «ничейной смертью», предрекали еще лет сто назад. Однако пациент скорее жив, чем мертв. Вернее даже так: классические шахматы до сих пор живее всех живых.



Поэтому **делать ставку на шахматы Фишера, как способ заявить о себе в глобальном масштабе, — идея спорная.** К тому же, относительная сила шахматиста в шахматах Фишера не сильно меняется.

Иными словами, если вы плохо играете в обычные шахматы, то и в шахматы Фишера более сильного шахматиста вам обыграть будет также сложно.

А вот как способ тренировки нестандартного мышления, — почему бы и нет? Только без фанатизма. Впрочем, если шахматы Фишера вам нравятся и у вас есть партер, разделяющий ваши предпочтения, - играйте на здоровье и получайте удовольствие.

## **Благодарю за интерес к статье.**

Если вы нашли ее полезной, сделайте следующее:

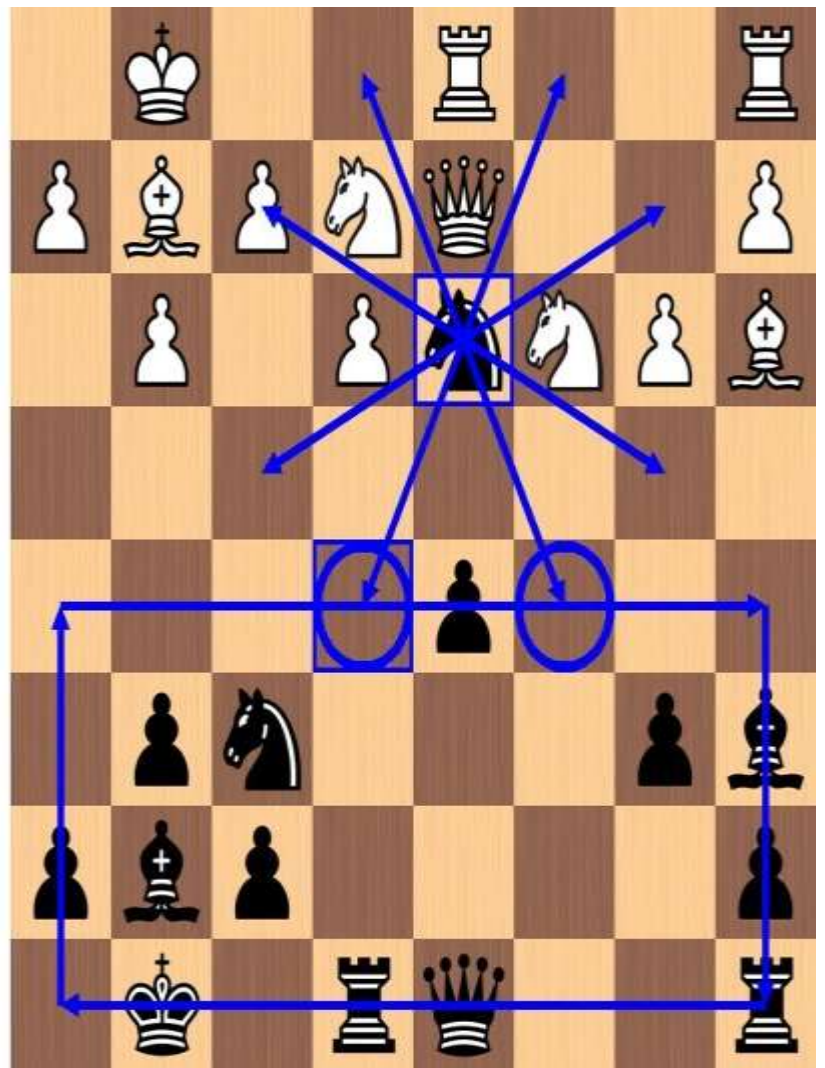
1. Поделитесь с друзьями, нажав на кнопки социальных сетей.
2. Напишите комментарий (внизу страницы)
3. Подпишитесь на обновления блога (форма под кнопками соцсетей) и получайте статьи к себе на почту.

Удачного вам дня!



Муниципальное бюджетное учреждение  
дополнительного образования  
Центр детского творчества «Ирбис» г.о. Самара

# ШАХМАТЫ ФИШЕРА



г.Самара, 2019г.